



**T.C**  
**NİLÜFER KAYMAKAMLIĞI**  
**YAYLACIK İLK-ORTAOKULU MÜDÜRLÜĞÜ**



**2019-2023 STRATEJİK PLANI**



*“Türk Milletinin istidadı ve kesin kararı, medeniyet yolunda durmadan, yılmadan ilerlemektir. Medeniyet yolunda başarı, yenileşmeye bağlıdır.”*

*K. Atatürk*

# İstiklâl Marşı

Korkma, sönmez bu şafaklarda yüzen al sancak  
Sönmeden yurdumun üstünde tüten en son ocak.  
O benim milletimin yıldızıdır parlayacak!  
O benimdir, o benim milletimindir ancak!

Çatma, kurban olayım, çehreni ey nazlı hilal!  
Kahraman ırkıma bir gül... ne bu şiddet, bu celâl?  
Sana olmaz dökülen kanlarımız sonra helal.  
Hakkıdır, Hakk'a tapan milletimin istiklal.

Ben ezelden beridir hür yaşadım, hür yaşarım;  
Hangi çılgın bana zincir vuracakmış? Şaşarım!  
Kükremiş sel gibiyim, bendimi çiğner, aşarım.  
Yırtarım dağları, enginlere sığmam, taşarım.

Garbın âfâkını sarmışsa çelik zırhlı duvar.  
Benim iman dolu göğsüm gibi serhaddim var.  
Ulusun, korkma! Nasıl böyle bir imânı boğar,  
'Medeniyet!' dediğin tek dişi kalmış canavar?

Arkadaş, yurduma alçakları uğratma sakın;  
Siper et gövdeni, dursun bu hayâsızca akın.  
Doğacaktır sana va'dettiği günler Hakk'ın,  
Kim bilir, belki yarın, belki yarından da yakın.

Bastiğin yerleri 'toprak' diyerek geçme, tanı!  
Düşün altındaki binlerce kefensiz yatını.  
Sen şehid oğlusun, incitme, yazıktır, atanı.  
Verme, dünyâları alsan da bu cennet vatanı.

Kim bu cennet vatanın uğruna olmaz ki feda?  
Şühedâ fişkırarak toprağı sıksan, şühedâ!  
Cânı, cânânı, bütün varımı alsın da Hudâ,  
Etmesin tek vatanımdan beni dünyâda cüdâ.

Rûhumun senden İlahî, şudur ancak emeli:  
Değmesin ma' bedimin göğsüne nâ-mahrem eli!  
Bu ezanlar-ki şehâdetleri dinin temeli-  
Ebedî yurdumun üstünde benim inlemeli.

O zaman vecd ile bin secde eder -varsa- taşım.  
Her cerîhamdan, İlâhî, boşanıp kanlı yaşım;  
Fışkırır rûh-ı mücerred gibi yerden na'sım;  
O zaman yükselerek arşa değer belki başım!

Dalgalan sen de şafaklar gibi ey şanlı hilâl!  
Olsun artık dökülen kanlarımın hepsi helâl.  
Ebediyyen sana yok, ırkıma yok izmihlâl;  
Hakkıdır, hür yaşamış, bayrağımın hürriyet,  
Hakkıdır, Hakk'a tapan milletimin istiklâl!

MEHMET AKİF ERSOY

# GENÇLİĞE HİTABE



## **Ey Türk gençliği!**

Birinci vazifen, Türk istiklâlini, Türk Cumhuriyeti'ni, ilelebet muhafaza ve müdafaa etmektir. Mevcudiyetinin ve istikbalinin yegâne temeli budur. Bu temel, senin en kıymetli hazinendir. İstikbalde dahi, seni bu hazineden mahrum etmek isteyenler dahilî ve haricî bedhahların olacaktır. Bir gün, istiklâl ve Cumhuriyet'i müdafaa mecburiyetine düşersen, vazifeye atılmak için, içinde bulunacağın vaziyetin imkân ve şerâitini düşünmeyeceksin! Bu imkân ve şerâit, çok namüsaî bir mahiyette tezahür edebilir. İstiklâl ve Cumhuriyetine kastedecek düşmanlar, bütün dünyada emsali görülmemiş bir galibiyetin mümessili olabilirler. Cebren ve hile ile aziz vatanın bütün kaleleri zaptedilmiş, bütün tersanelerine girilmiş, bütün orduları dağıtılmış ve memleketin her köşesi bilfiil işgal edilmiş olabilir. Bütün bu şerâitten daha elîm ve daha vahim olmak üzere, memleketin dahilinde, iktidara sahip olanlar gaflet ve dalâlet ve hattâ hıyanet içinde bulunabilirler. Hattâ bu iktidar sahipleri, şahsî menfaatlerini, müstevlîlerin siyasi emelleriyle tevhid edebilirler. Millet, fakr-ü zaruret içinde harap ve bîtap düşmüş olabilir.

Ey Türk istikbalinin evlâdı! İşte, bu ahval ve şerâit içinde dahi vazifen, Türk istiklâl ve Cumhuriyetini kurtarmaktır!

Muhtaç olduğun kudret, damarlarındaki asil kanda mevcuttur!

**Gazi Mustafa Kemâl ATATÜRK**

20 Ekim 1927

## SUNUŞ:



Deđerli Yaylacık İlk-Ortaokulu Personeli, Sevgili Öğrencilerimiz, Mezunlarımız, Velilerimiz. Yaylacık İlk-Ortaokulu, son yıllarda belirlediđi misyon çerçevesinde Eğitim Öğretim, Sosyal ve Kültürel Faaliyet alanlarında köyümüzde çok güzel faaliyetler gerçekleştirmiştir. Okulumuzun tüm birimlerini kapsamak üzere tasarlanan YAYLACIK İLK-

ORTAOKULU STRATEJİK PLANLAMA çalışması, Okulumuzun geleceđini belirlememizi ve bilinçli adımlar atmamızı sağlayacak bir doküman olarak ortaya çıkmıştır. Süreç boyunca, kurum olarak geleceđimizin tasarlanması, okulumuzun özelliklerinin korunduđu bir ilk-Ortaokul olarak yol haritamızın çizilmesi amaçlanmıştır.

Kapsamlı ve özgün bir çalışmanın sonucu hazırlanan Stratejik Plan okulumuzun çađa uyumu ve gelişimi açısından tespit edilen ve ulaşıması gereken hedeflerin yönünü doğrultusunu ve tercihlerini kapsamaktadır. Katılımcı bir anlayış ile oluşturulan Stratejik Plânın, okulumuzun eğitim yapısının daha da güçlendirilmesinde bir rehber olarak kullanılması amaçlanmaktadır.

Belirlenen stratejik amaçlar doğrultusunda hedefler güncellenmiş ve okulumuzun 2019-2023 yıllarına ait stratejik plânı hazırlanmıştır. Okulumuza ait bu plânın hazırlanmasında her türlü özveriyi gösteren ve sürecin tamamlanmasına katkıda bulunan idarecilerimize, stratejik planlama ekiplerimize, İlçe Milli Eğitim Müdürlüğümüz Strateji Geliştirme Bölümü çalışanlarına teşekkür ediyor, bu plânın başarıyla uygulanması ile okulumuzun başarısının daha da artacağına inanıyor, tüm personelimize başarılar diliyorum.

**Ali Osman BAYRAMOĐLU**  
**Okul Müdürü**

## İçindekiler

SUNUŞ: .....	5
İÇİNDEKİLER .....	6
BÖLÜM I: GİRİŞ VE PLAN HAZIRLIK SÜRECİ: .....	7
STRATEJİK PLAN ÜST KURULU .....	8
STRATEJİK PLAN EKİBİ .....	8
BÖLÜM II: DURUM ANALİZİ .....	9
OKULUN TARİHÇESİ VE KISA TANITIMI .....	9
OKULUN MEVCUT DURUMU: TEMEL İSTATİSTİKLER .....	10
PAYDAŞ ANALİZİ .....	17
GZFT (GÜÇLÜ, ZAYIF, FIRSAT, TEHDİT) ANALİZİ .....	20
GELİŞİM VE SORUN ALANLARI .....	23
BÖLÜM III: MİSYON, VİZYON VE TEMEL DEĞERLER .....	26
MİSYONUMUZ .....	26
VİZYONUMUZ .....	26
TEMEL DEĞERLER .....	27
BÖLÜM IV: AMAÇ, HEDEF VE EYLEMLER .....	28
TEMA I: EĞİTİM VE ÖĞRETİME ERİŞİM .....	28
TEMA II: EĞİTİM VE ÖĞRETİMDE KALİTENİN ARTIRILMASI .....	29
TEMA III: KURUMSAL KAPASİTE .....	33
V. BÖLÜM: MALİYETLENDİRME .....	36
VI. BÖLÜM: İZLEME VE DEĞERLENDİRME .....	36

## **BÖLÜM I: GİRİŞ ve PLAN HAZIRLIK SÜRECİ:**

2019-2023 dönemi stratejik plan hazırlanması süreci Üst Kurul ve Stratejik Plan Ekibinin oluşturulması ile başlamıştır. Ekip tarafından oluşturulan çalışma takvimi kapsamında ilk aşamada durum analizi çalışmaları yapılmış ve durum analizi aşamasında paydaşlarımızın plan sürecine aktif katılımını sağlamak üzere paydaş anketi, toplantı ve görüşmeler yapılmıştır.

Durum analizinin ardından geleceğe yönelim bölümüne geçilerek okulumuzun amaç, hedef, gösterge ve eylemleri belirlenmiştir. Çalışmaları yürüten ekip ve kurul bilgileri altta verilmiştir.

### **GİRİŞ**

Stratejik plan, günümüz gelişim anlayışının geçmişteki anlayışlardan en belirgin farkının göstergesidir. Zira stratejik plan yaklaşımı geleceğe hazır olmayı değil, geleceği planlamayı hedefleyen bir yaklaşımdır. Bir anlamda geleceği bugünde yaşamaktır.

Baktığımız yerden hala yıllardır gördüğümüz şeyleri görüyorsak, bakış açımızı ve yönümüzü değiştirmemiştir demektir. Bu bakımdan stratejik plan, öncelikle kurumumuza yeni bir yön ve yeni bir bakış açısı kazandıracak biçimde düşünülüp tasarlanmalıdır. Hiç şüphe yoktur ki bu yön, ülkemizin çağdaşlaşma hedeflerine uygun düşen ve çağdaş uygarlık düzeyinin üstüne çıkma ülküsüyle örtüşen bir yön olmalıdır.

Çağdaş bir ülke olabilmemiz için çağdaşlaşma savaşını öncelikle okullarda kazanmamız gerekmektedir. Bilmek zorundayız ki, okullarda kazanılmamış hiçbir savaş gerçekte hiçbir zaman kazanılmamış savaştır. Bu konuda eksiklerimizin olduğunu kabul etmeli, ancak kendimizi güçlü amaçlarla besleyerek eksiklerimizin ve zorlukların üstesinden gelebileceğimize inanmalı fakat bunun uzun süren bir yolculuk olduğunu hiçbir zaman unutmamalıyız.

Cumhuriyetimizin 100. yılında ülkemizin dünyayı yöneten lider ülkelerden biri olacağını öngörüyoruz. Bu öngörüye paralel olarak okulumuzun 2019-2023 yılları arasında kaydedeceği aşama ile bir dünya okulu olacağına kuvvetle inanıyoruz. Bu stratejik plan, bu inancımızı gerçekleştirmek üzere düşünülmüş ve bizi hedefimize götürecektir biçimde tasarlanmıştır. Bundan sonra başarılı olmak bizim için sadece bir görev değil, aynı zamanda büyük bir sorumluluktur.

### Stratejik Plan Üst Kurulu

Stratejik Plan Üst Kurulu		
Sıra No	Adı Soyadı	Görevi
1	Ali Osman BAYRAMOĞLU	Okul Müdürü
2	Fatih ŞAHİN	Müdür Yardımcısı
3	Feray BULUT	Öğretmen
4	Mümine TURAN	Okul Aile Birliği Başkanı
5	Ayten KARAİSMAİLOĞLU	Okul Aile Birliği Üyesi

### Stratejik Plan Ekibi

Stratejik Planlama Ekibi		
Sıra No	Adı Soyadı	Görevi
1	Müslim PALA	Müdür Yardımcısı
2	Aydın PALABIYIK	Öğretmen
3	Emine ATLI	Öğretmen
4	F.Sühendan VAİZOĞLU	Öğretmen
5	Feray BULUT	Öğretmen
6	Halise ÇİFTÇİ	Öğretmen
7	Hanife CANİK	Öğretmen
8	Seval BARIŞ	Öğretmen
9	Sümevra YEDİYILDIZ UZAR	Öğretmen
10	Şule ARSLAN	Öğretmen
11	Zerrin EYÜPOĞLU	Öğretmen
12	Özlem KAHRAMAN	Gönüllü Veli
13	Rukiye ÖZEN	Gönüllü Veli
14	Zuhal ÇOLAK	Gönüllü Veli



## BÖLÜM II: DURUM ANALİZİ

Durum analizi bölümünde okulumuzun mevcut durumu ortaya konularak neredeyiz sorusuna yanıt bulunmaya çalışılmıştır.

Bu kapsamda okulumuzun kısa tanıtımı, okul künyesi ve temel istatistikleri, paydaş analizi ve görüşleri ile okulumuzun Güçlü Zayıf Fırsat ve Tehditlerinin (GZFT) ele alındığı analize yer verilmiştir.

### Okulun Tarihçesi ve Kısa Tanıtımı



Okulun ilkokul olarak 1938'de şimdiki köy meydanında 4. sınıfa kadar öğretim verecek şekilde eğitim- öğretime başlamıştır. 1944 yılında 5 sınıflı olarak öğretime geçmiştir. Köy meydanında 1974 yılına kadar 2 ahşap binada hizmet vermiştir.

Bunlar zamanla yıkılmıştır. Mevcut binamız 1974 yılında Milli Eğitim Bakanlığınca yapılmıştır Okulumuzda öğrenim ilkokul olarak 1993 yılına kadar sürmüştü, 1993 yılında ilköğretim statüsüne alınmıştır. Halen kullanılan bina 1995 yılında Petek İnşaat A.Ş. tarafından büyük onarım görmüş 4 dersliği, lojmanı yeni olarak yapılmış olarak hizmete girmiştir.

Okulumuz ilköğretim okulu statüsünde ilk mezunlarını 1995-1996 yılı sonunda vermiştir. Halen Atatürk milliyetçisi, Türk Millet ve Devletinin mensubu olmakla iftihar eden, vatanımızı aziz bilen, Türk kültür ve manevi değerlerine sahip sağlıklı, bilgili, toplumda işlevi olan nesiller yetiştirmek üzere hizmete devam etmektedir.

2013 yılında 4+4+4 eğitim sistemi ile birlikte okulumuz İlk ve Ortaokul olmak üzere iki kuruma ayrılmış olup normal eğitime devam etmektedir. Yaylacık İlk-Ortaokulu, değişime ve gelişime açık Okul Müdürü liderliğinde olup 9 derslikli, 251 öğrencisi, 1 kadrolu VHKİ memuru, 11 öğretmeni olan, normal eğitim öğretim faaliyetlerini sürdüren 45 yıllık köklü bir okuldur. Bünyemizde 1 ana sınıfı bulunmaktadır. Öğretmenlerin 11'i de kadrolu olarak çalışmaktadır. Ayrıca İŞKUR tarafından TYP kapsamında çalışan 2 hizmetli personelimiz tarafından temizlik hizmetlerimiz görülmektedir.

Okulumuz öğretmenleri arası birbirlerine bağlı, genç ve dinamik bir kadroya sahip olup çoğu teknolojiye hâkimdir. Velilerimiz genelde mahallemize göç yoluyla gelen ve yerli halktan oluşan dört grup halindedir.

Bu çerçevede kalite belgemizi yoğun çalışmalarımız sonucunda almış bulunmaktayız. Çalışmalarımız kapsamında Veli-Öğrenci-Toplum ilişkileri Okul Yönetimi tarafından belirli

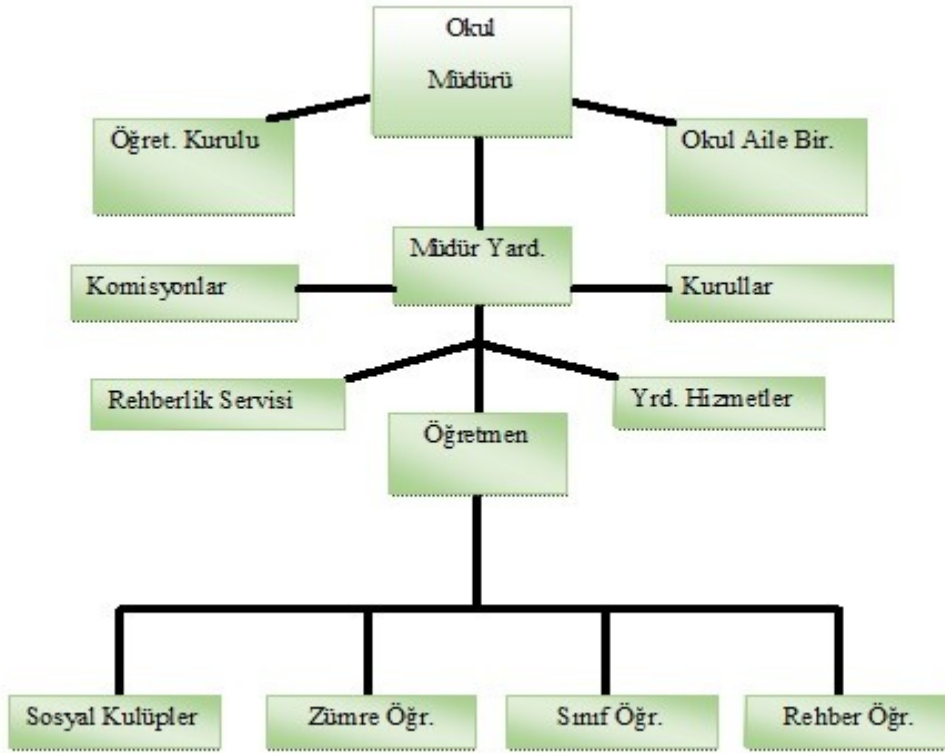
tarihlerde veli toplantıları yapılarak direkt ilişki kurulur. Veli memnuniyetinin seviyesini belirleyen anket formları velilere doldurularak belirlenir. Velilere yapılan anket sonuçları, oluşturulan kalite göstergeleri ve veli şikâyetleri değerlendirilerek analiz edilir. Analiz sonuçları, Yönetimin Temsilcisi tarafından “Yönetimin Gözden Geçirmesi Toplantılarında” sunulur. Toplantıda, velilerin memnuniyetindeki hedeflere ulaşmadaki başarı ve başarısızlıklar görüşülerek gelecek yıla ait hedefler belirlenir.

### Okulun Mevcut Durumu: Temel İstatistikler

#### Temel Bilgiler Tablosu- Okul Künyesi

İli: BURSA			İlçesi: NİLÜFER				
Adres:	Yaylacık Mahallesi 53. Sokak No: 21-21/1		Coğrafi Konum (link):	<a href="#">Yaylacık İlkokulu-Ortaokulu</a>			
Telefon Numarası:	0224 482 33 60		Faks Numarası:	0224 482 33 60			
e- Posta Adresi:	İlkokul	<a href="mailto:976453@meb.k12.tr">976453@meb.k12.tr</a>	Web sayfası adresi:	<a href="http://www.yaylacikortaokulu.meb.k12.tr">www.yaylacikortaokulu.meb.k12.tr</a>			
	Ortaokul	<a href="mailto:718212@meb.k12.tr">718212@meb.k12.tr</a>		<a href="http://www.bursayaylacikilkokulu.meb.k12.tr">www.bursayaylacikilkokulu.meb.k12.tr</a>			
Kurum Kodu:	İlkokul	976453	Öğretim Şekli:	Tam Gün (Tam Gün/İkili Eğitim)			
	Ortaokul	718212					
Okulun Hizmete Giriş Tarihi: 15.09.1974			Toplam Çalışan Sayısı	17			
Öğrenci Sayısı:	İlkokul	Kız	65	Öğretmen Sayısı	İlkokul	Kadın	4
		Erkek	76			Erkek	1
	Ortaokul	Kız	54		Ortaokul	Kadın	6
		Erkek	52			Erkek	0
	Toplam		247		Toplam		11
Derslik Başına Düşen Öğrenci Sayısı			: 27	Şube Başına Düşen Öğrenci Sayısı			:27
Öğretmen Başına Düşen Öğrenci Sayısı			: 22	Şube Başına 30'dan Fazla Öğrencisi Olan Şube Sayısı			: 2
Öğrenci Başına Düşen Toplam Gider Miktarı*			: 84 TL	Öğretmenlerin Kurumdaki Ortalama Görev Süresi			: 7

## Organizasyon Şeması



## Çalışan Bilgileri

Okulumuzun çalışanlarına ilişkin bilgiler altta yer alan tabloda belirtilmiştir.

## Çalışan Bilgileri Tablosu

Unvan	Erkek	Kadın	Toplam
Okul Müdürü ve Müdür Yardımcısı	3	0	3
Sınıf Öğretmeni	1	3	4
Okul Öncesi (Anasınıfı) Öğretmeni	0	1	1
Branş Öğretmeni	0	6	6
Rehber Öğretmen	0	0	0
İdari Personel	1	0	1
Yardımcı Personel	0	2	2
Güvenlik Personeli	0	0	0
<b>Toplam Çalışan Sayıları</b>	<b>5</b>	<b>12</b>	<b>17</b>

Sıra No	Görevi	Erkek	Kadın	Eğitim Düzeyi	Kadro/Görevlendirme	Toplam
1	Müdür	1		2 Yıllık E.Entitüsü	Kadro	1
2	Müdür Yrd.	İlkokul	1	Lisans	Kadro	2
		Ortaokul	1	Lisans		

### 2018 Yılı Kurumdaki Mevcut Öğretmen Sayısı:

Sıra No	Branşı	Erkek	Kadın	Eğitim Düzeyi	Kadro/Ücretli	Toplam
1	Anasınıfı		1	Lisans	Kadro	1
2	Sınıf	1	3	Lisans	Kadro	4
3	Türkçe		1	Lisans	Kadro	1
4	Matematik		1	Lisans	Kadro	1
5	Fen ve Teknoloji		1	Lisans	Kadro	1
6	İngilizce		1	Lisans	Kadro	1
7	Beden Eğitimi		1	Lisans	Kadro	1
8	Din K ve A.B.		1	Lisans	Kadro	1
9						
TOPLAM		1	10			11

### Öğretmenlerin Yaş İtibari ile Dağılımı:

Yaş Düzeyleri	Kişi Sayısı
20-30	
30-40	6
40-50	3
50+...	2

### Öğretmenlerin Hizmet Süreleri:

Hizmet Süreleri	Kişi Sayısı
1-3 Yıl	0
4-6 Yıl	0
7-10 Yıl	1
11-15 Yıl	3
16-20 Yıl	4
21+... üzeri	3

### 2019 Yılı Kurumdaki Mevcut Hizmetli/ Memur Sayısı:

Sıra No	Görevi	Erkek	Kadın	Eğitim Durumu	Hizmet Yılı	Toplam
1	Kadrolu	-	-	-	-	2
	İşkur		2	İlkokul	-	
2	VHKİ Memur	1	-	Lise		1

### Okul/kurum Rehberlik Hizmetleri

Mevcut Kapasite				Mevcut Kapasite Kullanımı ve Performans					
Psikolojik Danışman Norm Sayısı	Görev Yapan Psikolojik Danışman Sayısı	İhtiyaç Duyulan Psikolojik Danışman Sayısı	Görüşme Odası Sayısı	Danışmanlık Hizmeti Alan			Rehberlik Hizmetleri İle İlgili Düzenlenen Eğitim/Paylaşım Toplantısı Vb. Faaliyet Sayısı		
				Öğrenci Sayısı	Öğretmen Sayısı	Veli Sayısı	Öğretmenlere Yönelik	Öğrencilere Yönelik	Velilere Yönelik
0	0	0	0	0	0	0	0	0	0

## 2019 Merkezi Sistem Sınavları Başarı Durumu

YIL	OKUL TÜRÜ	ÖĞRENCİ SAYISI	Yerleşen Öğrenci Sayısı	Yerleşemeyen Öğrenci Sayısı	Sınavı Giren Öğrenci	Sınavı Girmeyen Öğrenci	
2018 – 2019	Yerel Yerleştirme (SINAVSIZ)	Anadolu Liseleri	7	19	0	17	2
		Anadolu İmam Hatip Liseleri	3				
		Mesleki ve Teknik Anadolu Liseleri	8				
		Askeri Liseler	-				
		Açık Lise	-				
	Merkezi Yerleştirme	Fen Liseleri	-				
		Anadolu Liseleri	-				
		Mesleki ve Teknik Anadolu Liseleri	1				
		Anadolu İmam Hatip Liseleri	-				
	<b>TOPLAMLAR</b>		<b>23</b>				

### Okulumuz Bina ve Alanları

Okulumuzun binası ile açık ve kapalı alanlarına ilişkin temel bilgiler altta yer almaktadır.

### Fiziki Yapı

YERLEŞİM		
TOPLAM ALAN	BİNALARIN ALANI	BAHÇE ALANI
<b>1650 m2</b>	<b>536 m2</b>	<b>1114 m2</b>
<b>Ek bina ihtiyacı</b>	<b>Var</b> <input type="checkbox"/>	<b>Yok</b> <input type="checkbox"/>
<b>Kat ilavesi</b>	<b>Yapılır</b> <input type="checkbox"/>	<b>Yapılmaz</b> <input checked="" type="checkbox"/>

### Okul Yerleşkesine İlişkin Bilgiler

Okul Bölümleri		Özel Alanlar	Var	Yok
Okul Kat Sayısı	1	Çok Amaçlı Salon	X	
Derslik Sayısı	10	Çok Amaçlı Saha		X
Derslik Alanları (m2)	421	Kütüphane		X
Kullanılan Derslik Sayısı	9	Fen Laboratuvarı		X
Şube Sayısı	9	BT Sınıfı	X	
İdari Odaların Alanı (m2)	40	İş Atölyesi		X
Öğretmenler Odası (m2)	28,5	Beceri Atölyesi	X	
Okul Oturum Alanı (m2)	536	Pansiyon		X
Okul Bahçesi (Açık Alan)(m2)	1114			
Okul Kapalı Alan (m2)	536			
Sanatsal, bilimsel ve sportif amaçlı toplam alan (m <sup>2</sup> )	1650			
Kantin (m2)	-			
Tuvalet Sayısı	11			
Diğer (.....)	-			

### Sınıf ve Öğrenci Bilgileri

Okulumuzda yer alan sınıfların öğrenci sayıları alttaki tabloda verilmiştir.

SINIFI	Erkek	Kız	Toplam	SINIFI	Erkek	Kız	Toplam
Anasınıfı	15	10	25	5/A	11	21	32
1/A	16	13	29	6/A	12	11	23
2/A	13	16	29	7/A	12	13	25
3/A	16	16	32	8/A	17	09	26
4/A	16	10	26	<b>Toplam</b>	52	54	106
<b>Toplam</b>	76	65	141				

Sınıf sayısına göre istenildiği kadar satır eklenebilir.

### Donanım ve Teknolojik Kaynaklarımız

Teknolojik kaynaklar başta olmak üzere okulumuzda bulunan çalışır durumdaki donanım malzemesine ilişkin bilgiye alttaki tabloda yer verilmiştir.

### Teknolojik Kaynaklar Tablosu

Akıllı Tahta Sayısı	0	TV Sayısı	0
Masaüstü Bilgisayar Sayısı	24	Yazıcı Sayısı	2
Taşınabilir Bilgisayar Sayısı	2	Fotokopi Makinası Sayısı	1
Projeksiyon Sayısı	9	İnternet Bağlantı Hızı	16 Mbps

### Gelir ve Gider Bilgisi

Okulumuzun genel bütçe ödenekleri, okul aile birliği gelirleri ve diğer katkılarda dâhil olmak üzere gelir ve giderlerine ilişkin son iki yıl gerçekleşme bilgileri alttaki tabloda verilmiştir.

Yıllar	Gelir Miktarı	Gider Miktarı
2017	22445.00 TL	26758.47 TL
2018	20930.00 TL	26250.00 TL
2019	21139.70 TL	21402.00 TL

2019 YILI		
HARCAMA KALEMLERİ	GELİR	GİDER
Temizlik	21139.70	3020
Bakım onarım harcamaları		7980
Bilgisayar harcamaları		2020
Büro makineleri harcamaları		1770
Telefon		225
Yemek		1080
Sosyal faaliyetler		1000
Kırtasiye		1092
Vergi harç vs		2000
Spor Malzeme Alımları		1210
GENEL		21.139,70 TL

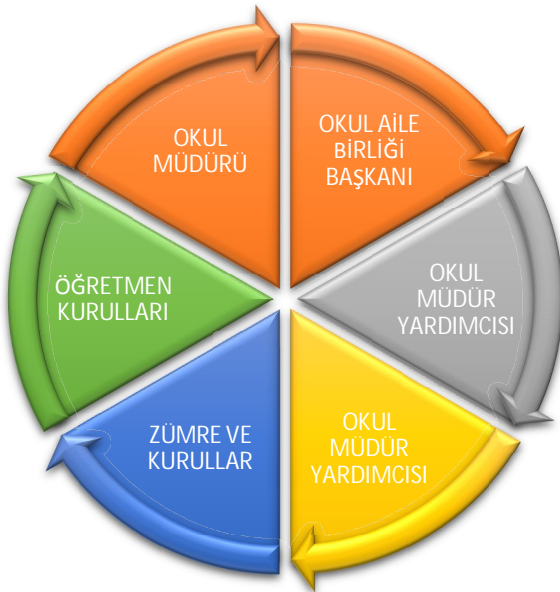


### Okul/Kurum Kaynak Tablosu:

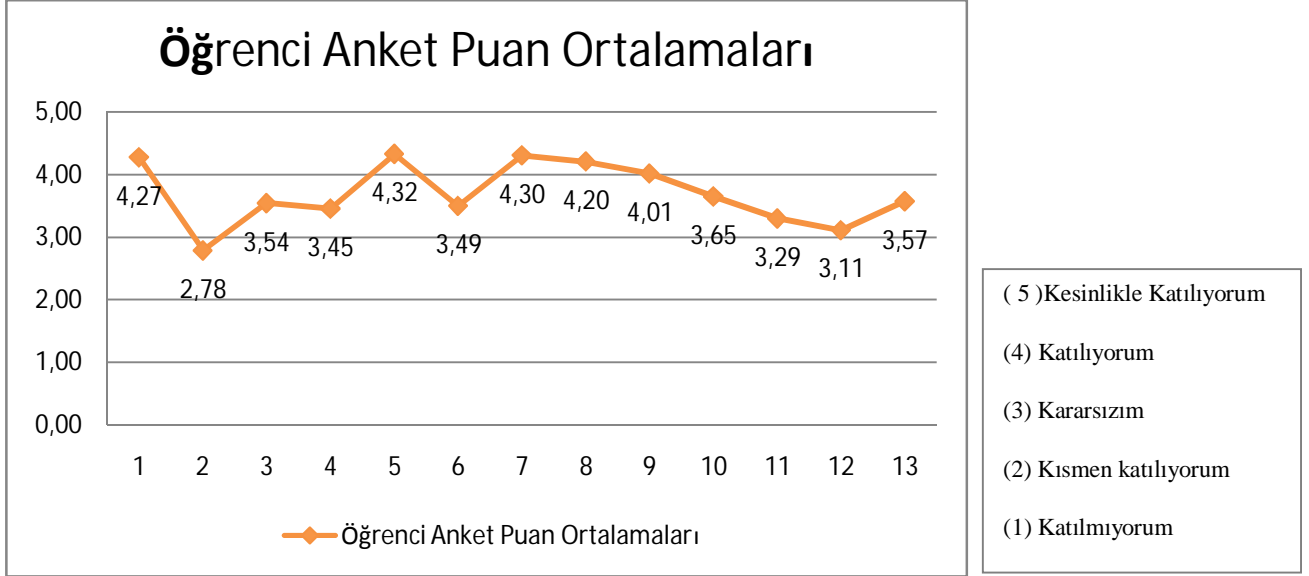
Kaynaklar	2018	2019	2020	2021	2022	2023
Genel Bütçe		15.000	17.000	18.000	19.000	20.000
Okul Aile Birliđi (Bađışlar)	6900	4000	5000	5000	5000	5000
Kira Gelirleri	1200	1500	1500	1500	1500	1500
İl-İçe MEM Aktarım Gelirleri	5000	0	2000	3000	3000	3000
Vakıf ve Dernekler	0	0	0	0	0	0
Anasınıfı Gelirleri	7900	6000	6000	7000	7000	7000
Valilikler ve Belediyelerin Katkısı	0	0	0	0	0	0
TOPLAM	21000	26.500	31.500	34.500	35.500	36.500

### Paydaş Analizi

Kurumumuzun temel paydaşları öğrenci, veli ve öğretmen olmakla birlikte eğitimin dışsal etkisi nedeniyle okul çevresinde etkileşim içinde olunan geniş bir paydaş kitlesi bulunmaktadır. Paydaşlarımızın görüşleri anket, toplantı, dilek ve istek kutuları, elektronik ortamda iletilen önerilerde dâhil olmak üzere çeşitli yöntemlerle sürekli olarak alınmaktadır.



## Öğrenci Anket Sonuçları:



Anket 14. Soru: Okulun Olumlu(başarılı) ve Olumsuz(başarısız) Yönlerine İlişkin

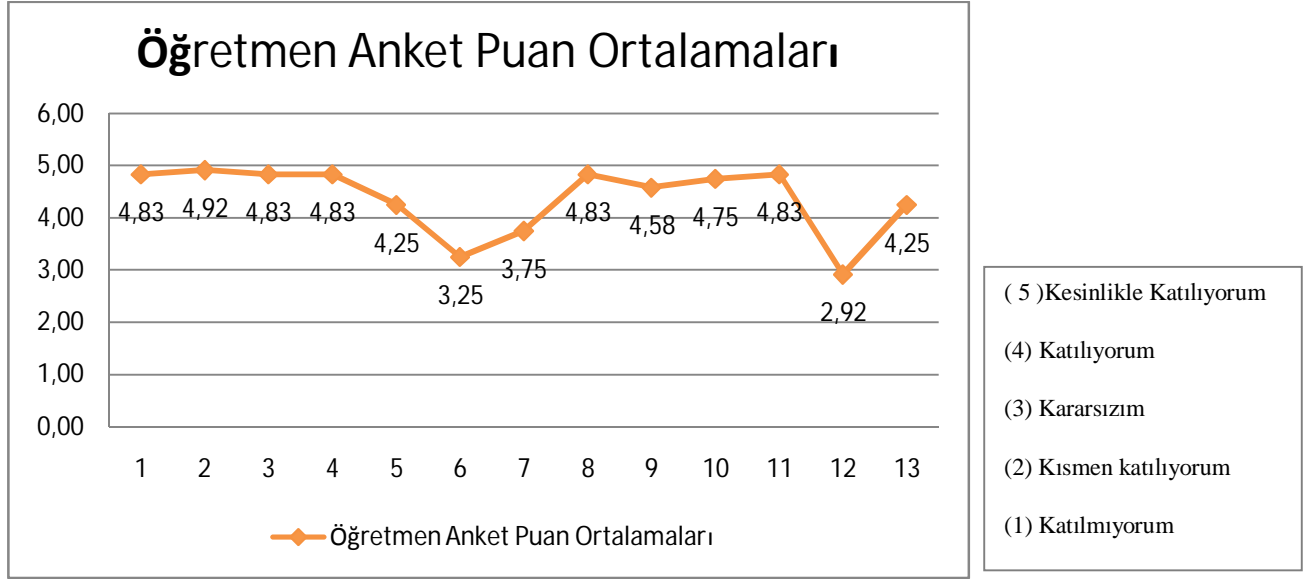
Görüşleriniz

Öğrenci Anket Sonucuna Göre;

**OLUMLU YANLARIMIZ:** Öğrencilerimiz öğretmenleri ile rahatlıkla, ihtiyaç duyduğu anda görüşüp iletişim kurabiliyor. Okulda kendilerini güvende hissediyorlar. Dersler de öğretmenlerimiz konuya göre uygun araç-gereçler ve çeşitli yöntemler kullanarak öğrenmeyi sağlayıp kalıcı hale getiriyor. Teneffüs saatlerinde öğrenciler ihtiyaçlarını giderecek vakti bulabiliyor.

**OLUMSUZ YANLARIMIZ:** Öğrencilerimiz ankete göre: Okul Kooperatif kantininde satılan malzemelerin sağlıklı ve güvenli olmadığı, Rehberlik servisinden yeterli yararlanma, öneri ve isteklerinin dikkate alınması ve okulumuz fiziki yapısının yeterli olduğu konusunda kararsız olduğu görülmektedir.

## Öğretmen Anket Sonuçları:



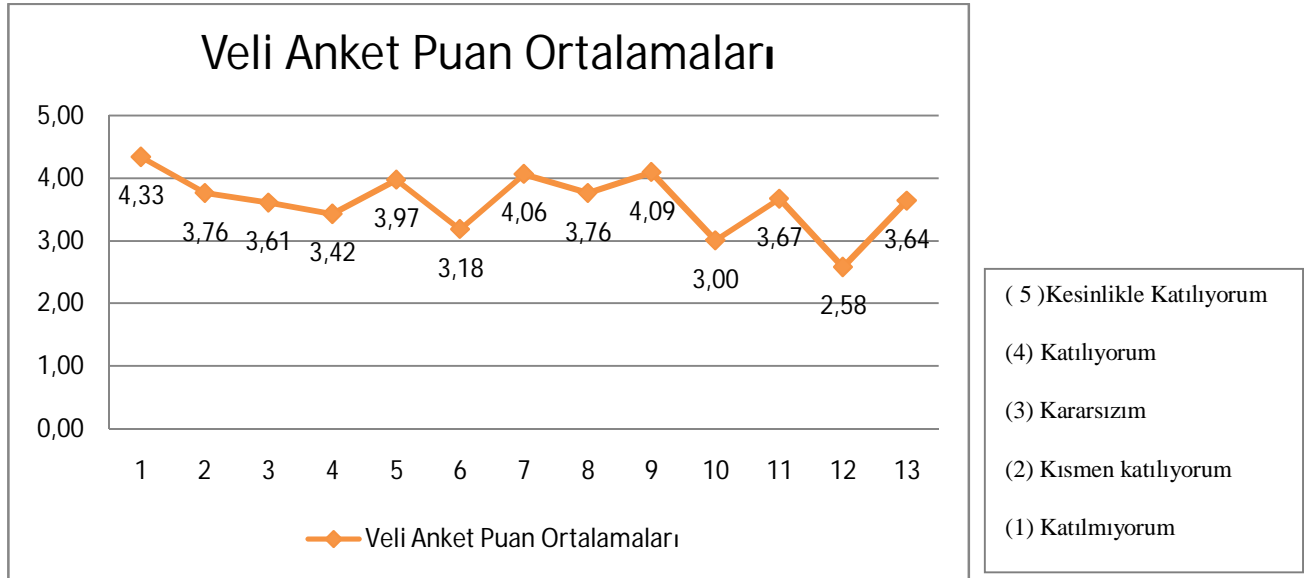
Anket 14. Soru: Okulun Olumlu(başarılı) ve Olumsuz(başarısız) Yönlerine İlişkin Görüşleriniz

Öğretmen Anket Sonucuna Göre;

**OLUMLU YANLARIMIZ:** Okul mevcudumuzun az olması. Okul içinde ve dışında düzenlenen sosyal aktivitelere katılıma önem veriliyor. Okulumuzda alınan kararlar, tüm çalışanların katılımı ile alınıyor. Kurumdaki tüm duyurular zamanında çalışanlara iletiliyor. İşbirliği konusunda herkes paylaşımına açıktır.

**OLUMSUZ YANLARIMIZ:** Okulumuz teknik araç-gereç yönünden yeterli donanıma sahip değildir.(Teknolojik donanım, internet bağlantısı sorunları, akıllı tahta eksikliği vb.). Okulumuzda sadece öğretmenlerin kullanımına tahsis edilmiş yerler yeterli değildir. (Ayrı personel WC bulunmamaktadır.) Öğrencilerin öğrenme seviyesinin eksikliği, eğitimde başarıyı artırma konusunda sorun olabiliyor. Orta ve ilkokul öğrencilerinin ortak bahçe kullanımı da sıkıntılı yaratabiliyor.

## Veli Anket Sonuçları:



Anket 14. Soru: Okulun Olumlu(başarılı) ve Olumsuz (başarısız) Yönlerine İlişkin Görüşleriniz

Veli Anket Sonucuna Göre;

**OLUMLU YÖNLERİMİZ:** Öğrencilerimiz okuldaki öğretmenlerini seviyor, iyi anlaşıyor ve gerektiği her anda veliler okul çalışanları(Okul İdaresi, Öğretmenler, Hizmetliler) ile iletişim halinde olabiliyor. Velileri ilgilendiren her konuda bilgilendirme tam zamanında yapılıyor. Okul- öğretmen ve veli işbirliği konusunda hiçbir aksaklık yaşanmıyor.

**OLUMSUZ YÖNLERİMİZ:** Okulumuzda yabancı kişilere karşı güvenlik önlemleri yetersiz bulunuyor. Okul teknik donanım ve araç-gereç ve okul binası ve diğer fiziki mekanlar yönünden yeterli donanıma sahip görülmemektedir.

### **GZFT (Güçlü, Zayıf, Fırsat, Tehdit) Analizi**

Okulumuzun temel istatistiklerinde verilen okul künyesi, çalışan bilgileri, bina bilgileri, teknolojik kaynak bilgileri ve gelir gider bilgileri ile paydaş anketleri sonucunda ortaya çıkan sorun ve gelişime açık alanlar iç ve dış faktör olarak değerlendirilerek GZFT tablosunda belirtilmiştir.

Kurumun güçlü ve zayıf yönleri donanım, malzeme, çalışan, iş yapma becerisi, kurumsal iletişim gibi çok çeşitli alanlarda kendisinden kaynaklı olan güçlülükleri ve zayıflıkları ifade etmektedir ve ayrımda temel olarak okul müdürü/müdürlüğü kapsamından bakılarak iç faktör ve dış faktör ayrımı yapılmıştır.

Birim bazında oluşturulan GZFT listeleri Stratejik Plan Ekibi tarafından gözden geçirilerek kurumsal GZFT analizi yapılmıştır. GZFT analizinden elde edilen veriler,

'Geleceğe Yönelim' bölümündeki amaç ve hedeflerin oluşmasına katkı sağlamıştır. Sonuçlar analiz edilerek Müdürlüğümüzün güçlü ve zayıf yönleri ortaya konmuştur.

### İçsel Faktörler

GÜÇLÜ YÖNLER	
<b>Öğrenciler</b>	<ul style="list-style-type: none"><li>➤ Öğrencilerin kullanımına ve sosyalleşmesine yönelik çok sayıda sosyal, kültürel, sanatsal ve sportif imkânların sağlanması</li><li>➤ Sınıf mevcutlarının eğitim öğretime elverişli olması</li><li>➤ Öğrencilerin öğretmenleri ile rahatlıkla, ihtiyaç duyduğu anda görüşüp iletişim kurabilmesi</li><li>➤ Teneffüs saatlerinde öğrencilerin ihtiyaçlarını giderebilecek vakti bulması.</li><li>➤ Öğrenci ve öğretmen arasındaki uyumun tam sağlanabilmesi</li><li>➤ Disiplin problemlerinin az olması.</li></ul>
<b>Çalışanlar</b>	<ul style="list-style-type: none"><li>➤ Teknolojiyi kullanabilen genç ve dinamik bir eğitim kadrosunun olması</li><li>➤ Girişimci personelin olması</li><li>➤ Yeterli sayıda öğretmen bulunması, bulunan öğretmenlerin konuya uygun araç-gereçleri kullanarak öğrenmeyi kalıcı hale getirebilmesi</li><li>➤ Öğretmen başına düşen öğrenci sayısının az olması</li><li>➤ Okulumuzda alınan kararların, tüm çalışanların katılımı ile alınıyor olması</li><li>➤ Kurumdaki duyuruların zamanında çalışanlara iletilip, işbirliği konusunda herkesin paylaşıma açık olması</li></ul>
<b>Veliler</b>	<ul style="list-style-type: none"><li>➤ Okul- öğretmen ve veli işbirliği konusunda aksaklık yaşanmaması,</li><li>➤ Velileri ilgilendiren her konuda bilgilendirmenin tam zamanında yapılıyor olması.</li><li>➤ Velilerin okula olumlu bakış açısının yüksek olması ve destek vermesi</li></ul>
<b>Bina ve Yerleşke</b>	<ul style="list-style-type: none"><li>➤ Öğrenci başına düşen açık alan oranının yeterli olması</li><li>➤ Konum itibari ile okulda herhangi türde bir sorunla çok fazla karşılaşılmaması.</li><li>➤ Okulun tam gün eğitim vermesi</li></ul>
<b>Donanım</b>	<ul style="list-style-type: none"><li>➤ Yardımcı personelin yeterli olması</li><li>➤ Derslik başına düşen öğrenci sayısının az olması</li><li>➤ Öğretmenlerin teknolojik birikimlerinin yeterli olması</li><li>➤ Güvenlik kameralarının olması</li></ul>
<b>Bütçe</b>	<ul style="list-style-type: none"><li>➤ Kaynak çeşitliliği yaratılarak bulunabiliyor olması</li></ul>
<b>Yönetim Süreçleri</b>	<ul style="list-style-type: none"><li>➤ Nitelikli ve düzenli eğitim ve etkinlikler düzenlenmesi</li><li>➤ Öğretmenler kurulunda alınan kararların herkes tarafından benimsenip, uygulanabilmesi</li><li>➤ Kurumdaki duyuruların zamanında çalışanlara iletilip, işbirliği konusunda herkesin paylaşıma açık olması</li><li>➤ Okul idaresi ve öğretmenler arasındaki uyumun güçlü olması</li></ul>
<b>İletişim Süreçleri</b>	<ul style="list-style-type: none"><li>➤ Kurum yöneticilerinin deneyimli ve işbirliğine yatkın olması</li><li>➤ Çalışanlarla ikili iletişimin kanallarının açık olması</li><li>➤ Birlikte iş yapabilme becerisinin yüksek olması</li></ul>

<b>ZAYIF YÖNLER</b>	
<b>Öğrenciler</b>	<ul style="list-style-type: none"> <li>➤ Öğrenme becerisinin öğrencilerde az olması</li> <li>➤ Öğrenci sayısının az olması</li> <li>➤ Öğrenci fikirlerinin, okul içerisinde daha çok alınmaması</li> <li>➤ Devamsızlık sorununun bulunması</li> <li>➤ Öğrencilerin okuma alışkanlıklarının yetersizliği.</li> </ul>
<b>Çalışanlar</b>	<ul style="list-style-type: none"> <li>➤ Teknik donanım eksikliğinden dolayı çalışan öğretmen ve hizmetlilerin sorun yaşıyor olması</li> <li>➤ Okul rehber öğretmeninin olmaması.</li> <li>➤ Okul kapısında güvenlikten sorumlu personelin olmaması</li> </ul>
<b>Veliler</b>	<ul style="list-style-type: none"> <li>➤ Okul-veli işbirliğinin istenen düzeyde olmaması</li> <li>➤ Velilerin ve öğrencilerin sosyo-ekonomik düzeylerinin düşük olması</li> </ul>
<b>Bina ve Yerleşke</b>	<ul style="list-style-type: none"> <li>➤ Okulun spor salonunun olmaması</li> <li>➤ Ortaokul ve ilkokul öğrencilerin ortak bahçe kullanıyor olması</li> <li>➤ Okulun fiziksel donanımının yetersiz olması</li> </ul>
<b>Donanım</b>	<ul style="list-style-type: none"> <li>➤ Eğitim materyallerinin yeterince güncel ve yeterli olmaması</li> <li>➤ Teknolojik donanım ve akıllı tahta eksikliğinin bulunması.</li> <li>➤ Okul bahçesine giriş turnikesinin olmaması</li> <li>➤ Okul kooperatif kantininin beklenen talebi karşılayamaması</li> <li>➤ BT sınıfının yetersiz düzeyde olması</li> </ul>
<b>Bütçe</b>	<ul style="list-style-type: none"> <li>➤ Ekonomik kaynak yetersizliğinin sorun olması</li> </ul>
<b>Yönetim Süreçleri</b>	<ul style="list-style-type: none"> <li>➤ Okul alt yapısı itibari ile teknik donanım ve araç-gereç yönünden sürekli çıkan sorunlara çözüm bulunmasında yaşanan sıkıntıların olması.</li> </ul>
<b>İletişim Süreçleri</b>	<ul style="list-style-type: none"> <li>➤ Proje, beceri üretme potansiyelinin düşük olması</li> <li>➤ Okul-veli –öğrenci işbirliklerinin yeterli düzeyde olmaması</li> </ul>

### **Dışsal Faktörler**

<b>FIRSATLAR</b>	
<b>Politik</b>	<ul style="list-style-type: none"> <li>➤ Yerel Yönetimin eğitim hizmetlerine yönelik duyarlılığı,</li> <li>➤ MEB'İN kalite ve misyon farklılaşması konusundaki yeni düzenlemeleri</li> </ul>
<b>Ekonomik</b>	<ul style="list-style-type: none"> <li>➤ Okul çevresinin imar planının yapılmış olması ve okul çevresinde birçok fabrikanın faaliyette bulunması</li> </ul>
<b>Sosyolojik</b>	<ul style="list-style-type: none"> <li>➤ Yakın sosyal çevrede ve şehir ölçeğinde eğitim kurumuna destek olma eğiliminin yüksek olması,</li> </ul>
<b>Teknolojik</b>	<ul style="list-style-type: none"> <li>➤ Teknolojinin eğitim için faydalı olacağı inanç.</li> </ul>
<b>Mevzuat-Yasal</b>	<ul style="list-style-type: none"> <li>➤ Eğitimde sürekli değişen politikalarının geliştirilmesi</li> </ul>
<b>Ekolojik</b>	<ul style="list-style-type: none"> <li>➤ Konum itibariyle, kentleşmenin getirdiği, trafik, gürültü, sosyal karmaşa gibi olumsuzluklardan görece olarak daha az etkilenmesi.</li> </ul>

TEHDİTLER	
<b>Politik</b>	➤ Okulun yıkılıp yeniden yapılacağı ile ilgili düşünceler.
<b>Ekonomik</b>	➤ Sosyal kesimler arasındaki ekonomik ve kültürel kopukluklar
<b>Sosyolojik</b>	➤ Giderek yoğunluk kazanan ekonomik, sosyal ve kültürel tatmin düzeyi düşük nüfus yoğunlaşmasının baskısı (kültürel farklılık).
<b>Teknolojik</b>	➤ Teknolojik alt yapının yenilenememesi.
<b>Mevzuat-Yasal</b>	➤ Sürekli değişen Eğitim politikaları.
<b>Ekolojik</b>	➤ Nüfus rejimindeki istikrarsızlık, artan hareketlilik,

### Gelişim ve Sorun Alanları

Stratejik Plan hazırlıkları kapsamında iç ve dış paydaşlarımızla yaptığımız çalışmalar sonrasında elde ettiğimiz GZFT verilerine göre kurumumuzun güçlü, zayıf yönlerini, fırsat ve tehditlerimizi belirlenmiştir. Böylece okulumuza ait yapacağımız çalışmalarda, hedef ve stratejileri belirlemede bize ön kaynak olmuştur. Ayrıca paydaş analizi, kurum içi ve dışı analiz sonucunda gelişim ve sorun alanları tespit edilmiştir. Belirlenen gelişim ve sorun alanları üç tema altında gruplandırılarak plan mimarisinin oluşturulmasında temel alınmıştır.

Gelişim ve sorun alanları analizi ile GZFT analizi sonucunda ortaya çıkan sonuçların planın geleceğe yönelim bölümü ile ilişkilendirilmesi ve buradan hareketle hedef, gösterge ve eylemlerin belirlenmesi sağlanmaktadır.

Gelişim ve sorun alanları ayırımında eğitim ve öğretim faaliyetlerine ilişkin üç temel tema olan Eđitime Erişim, Eđitimde Kalite ve kurumsal Kapasite kullanılmıştır.

Eđitime erişim, öğrencinin eğitim faaliyetine erişmesi ve tamamlamasına ilişkin süreçleri kapsarken, Eđitimde kalite, öğrencinin akademik başarısı, sosyal ve bilişsel gelişimi ve istihdamı da dâhil olmak üzere eğitim ve öğretim sürecinin hayata hazırlama evresini; Kurumsal kapasite ise kurumsal yapı, kurum kültürü, donanım, bina gibi eğitim ve öğretim sürecine destek mahiyetinde olan kapasiteyi belirtmektedir.

Eđitime Eriřim	Eđitimde Kalite	Kurumsal Kapasite
Okullařma Oranı	Akademik Bařarı	Kurumsal İletifim
Okula Devam/ Devamsızlık	Sosyal, Kùltùrel ve Fiziksel Geliřim	Kurumsal Yönetim
Okula Uyum, Oryantasyon	Sınıf Tekrarı	Bina ve Yerleřke
Özel Eđitime İhtiyaç Duyan Bireyler	İstihdam Edilebilirlik ve Yönlendirme	Donanım
Yabancı Öđrenciler	Öđretim Yöntemleri	Temizlik, Hijyen
Hayatboyu Öđrenme	Ders araç gereçleri	İř Güvenliđi, Okul Güvenliđi
		Tařıma ve servis

Geliřim ve sorun alanlarına iliřkin GZFT analizinden yola çıkılarak saptamalar yapılırken yukarıdaki tabloda yer alan ayırımda belirtilen temel sorun alanlarına dikkat edilmesi gerekmektedir.

### Geliřim ve Sorun Alanlarımız

1.TEMA: EĐİTİM VE ÖĐRETİME ERİŐİM	
1	<b>Okul öncesi eđitim</b> (2018 eđitim öđretim yılı verilere göre okul öncesi okullařma oranımız mevcut veriler dâhilinde % 83 civarındadır. )
2	<b>Öđrencilerin Okula Devamı</b> (Öđrencilerimizin okula devamını artırarak devamsızlıđı en aza indirmek. 2018 yılı itibari ile 20 gün ve üzeri devamsızlıđı bulunan öđrenci sayımız ortaokul 15 öđrenci, İlkokul 13 olmak üzere toplam 28 öđrencimiz devamsızlık yapmıřtır. Okul devamsızlık oranımız % 11 dir. Devamsızlık yapan öđrenciler göçer (Roman) aile çocuklarıdır.)
3	<b>Okula yeni bařlayan ve nakil gelen öđrenciler için uyum hizmeti</b>
4	<b>Özel eđitim ihtiyaç duyan öđrenciler</b>
5	<b>Geçici koruma altındaki Suriyeli öđrenciler</b> (Okul kùltürüne uyumu)
6	<b>Öđrencilerin boş zamanlarını deđerlendirme</b> (Okulun imkânlarından yararlanmaları)
7	<b>Okulumuz ortaokul 8. Sınıfından mezun olan öđrencilerin izlenmesi</b>



## 2.TEMA: EĞİTİM VE ÖĞRETİMDE KALİTE

1	<b>Öğrencilerin Akademik başarısı</b> (2018 yılına ait sınıf geçme verileri incelendiğinde sınıf tekrarı yapan hiçbir öğrencimiz yoktur. Okulumuz 8. Sınıfından mezun olan 23 öğrenciden 10 öğrenci Anadolu Liselerine, 3 öğrenci Anadolu İmam Hatip Liselerine ve 10 öğrenci de Mesleki ve Teknik Anadolu Liselerine yerleşmiştir. 2018 yıl içerisinde okulumuz 8. Sınıfından mezun olan öğrencilerimizin tamamı bir üst ortaöğretim kurumuna yerleşmiş ama 5 öğrenci okula devam etmemektedir.)
2	<b>Öğrencilerin becerilerine uygun kaliteli eğitim ortamı oluşturulması, okulumuz araç- gereç ve gerekli donanım ihtiyaçları</b>
3	<b>Öğrenci gelişimini destekleyici rehberlik faaliyetleri, okulumuzda kaynaştırma eğitimi</b> (Özel eğitime ihtiyacı olan öğrencilere yönelik hizmetlerin kalitesinin artırılması, kaynaştırma eğitiminin imkânlarının geliştirilmesi için sınıf ve branş öğretmenlerine sınıf içindeki uygulamalara destek amaçlı özel eğitim konularında Hizmet İçi Eğitimler Planlanlamak)
4	<b>Okul okuma kültürü</b> (Kütüphanemiz bulunmamaktadır. Sınıf Kitaplıklarımızın donanım, kitap sayısı ve kitap kalitesi bakımından yeterli durumdadır. Kitap okuma alışkanlığı kazandırma etkinlikleri sınıf/şube kitaplıkları vasıtası ile sürdürülmektedir. Düzenli kitap okuma alışkanlığı kazanmış öğrenci sayısını her yıl %10 oranında arttırmak)
5	<b>Eğitim öğretim sürecinde sanatsal, sportif ve kültürel faaliyetler</b>
6	<b>Öğretmenlere yönelik hizmet içi eğitimler</b>
7	<b>Eğitimi destekleyecek ve geliştirecek projeler geliştirme</b>

## 3.TEMA: KURUMSAL KAPASİTE

1	<b>Okulun teknolojik alt yapısının zayıf olması</b>
2	<b>Eğitim ve sosyal hizmet ortamlarının kalitesinin artırılması</b> (Eğitim öğretim ortamlarının yetersizliği. Kaliteli bir eğitim öğretim ortamı için okulun fiziki yapısını düzenlemek. Gerekli fiziki yapı değiştirilerek temizlik ve bakım, onarım çalışmalarında süreklilik sağlanarak öncelikle “Beyaz Bayrak” projesi kriterlerini yerine getirip projeye başvuru yapmak)
3	<b>Okul ve kurumların fiziki kapasitesinin yetersizliği</b> (Okulumuz bina olarak yetersizdir. Okulumuzda zemin kat ve birinci katında bulunan kız ve erkek öğrenci ile personel tuvaletleri bir arada bulunmaktadır. Yapılacak yenilemeyle personel WC’ lerin öğrenci WC ’lerinden ayrılması, lavabolarının yenilenmesi ve modern bir görünüme kavuşturulması .)
4	<b>Kurum içi iletişimi güçlendirecek etkinlikler yapılması, okul ve kurumların sosyal, kültürel, sanatsal ve sportif faaliyet alanlarının yetersizliği</b> (Mevcut okul bahçemiz öğrencilerin sosyalleşip yaşam alanlarına dönüşmesi açısından eksikleri bulunmaktadır. Okulumuz bahçesi öğrencilerimizin eğlenip sosyalleşebilecekleri yeni oyun alanları oluşturulması, “Tasarım-Beceri Atölyeleri” ile bağlantılı olarak yeniden tasarlanıp yaşam alanlarına dönüştürülmesi sağlanacaktır.)
5	<b>İş güvenliği ve sivil savunma bilincinin oluşturulması, okul ve kurumların İSG açısından güvenli hale getirilmesi</b> (İSG eğitimi almamış 1 personelin İSG eğitimi almasını sağlamak. İSG kapsamında gerekli planlama ve iyileştirmeler yapılmış alınan güvenlik önlemlerini revize etmek. Okulumuz yangın hortumu ve yangın alarm sistemi aktif değil. İSG açısından yangın hortumu ve alarm sisteminin güncellenerek okulumuz güvenliği arttırılacaktır.)
6	<b>Demokratik yönetim anlayışının geliştirilmesi</b>
7	<b>Donanım ve finansal kaynakların daha iyi yönetilmesi</b>

### **BÖLÜM III: MİSYON, VİZYON VE TEMEL DEĞERLER**

Okul Müdürlüğümüzün Misyon, vizyon, temel ilke ve değerlerinin oluşturulması kapsamında öğretmenlerimiz, öğrencilerimiz, velilerimiz, çalışanlarımız ve diğer paydaşlarımızdan alınan görüşler, sonucunda stratejik plan hazırlama ekibi tarafından oluşturulan Misyon, Vizyon, Temel Değerler; Okulumuz üst kurulana sunulmuş ve üst kurul tarafından onaylanmıştır.

#### **MİSYONUMUZ**

*Bütün öğrencilerimizi Atatürk ilke ve inkılâplarına gönülden bağlı, anadilini etkin bir şekilde kullanabilen, bilimsel ve analitik düşünceye sahip, özgüveni tam, içinde bulunduğumuz çağın imkânlarını kullanarak, bilgiye ulaşabilen ve bilgiyi kullanabilen; tutarlı, kararlı toplumla barışık bir şekilde milli ve manevi değerlerine hizmet etmeyi amaç edinmiş bireyler olarak hayata hazırlamaktır.*

#### **VİZYONUMUZ**

*Öğrencilerimizi, milli ve manevi değerlere bağlı toplumsal değerleri benimseyen akademik, sosyal, sportif ve kültürel yönden çağdaş, laik, Atatürkçü, kendisi ve toplumu ile barışık, bilimsel düşünmeye önem vererek yorumlayabilen, pozitif ve sosyal bilimleri birlikte sentezleyebilen, iyi öğrenci, iyi insan ve iyi bir toplum oluşturmaktır.*

## TEMEL DEĞERLER

- *Atatürk ilke ve inkılâpları doğrultusunda, mili ve manevi değerlerimize bağlı kalarak Türk Milletinin milli, ahlaki, insani, manevi ve kültürel değerlerini benimsemek,*
- *Koruyan ve geliştiren, ailesine, vatanını, milletini seven ve daima yücelten insan haklarına saygılı olmak,*
- *Görev ve sorumluluklarını bilmek,*
- *Türkiye Cumhuriyetine karşı sorumluluklarını bilen ve bunları davranış haline getiren bireyler olarak yetişmek;*
- *Beden, zihin ahlak ve ruh ve duygu bakımından dengeli, sağlıklı şekilde gelişmiş bir kişiliğe sahip olmak*
- *Adil ve akılcı olmak,*
- *Hoşgörülü ve olmak,*
- *Dürüst, güvenilir ve idealist olmak,*
- *Hür ve bilimsel düşünce gücüne sahip olabilmek*
- *Geniş bir dünya görüşüne sahip insan haklarına saygılı yaratıcı, kişilikli, teşebbüs sahibi yapıcı bireyler olarak yetişmek;*
- *İlgi, istidat ve kabiliyetlerini geliştirecek gerekli bilgi, beceri, davranış ve birlikte iş görme alışkanlığı kazandırmak suretiyle hayata hazırlamak,*
- *Veriye ve bilgiye dayalı kararlar almak,*
- *Kendilerini mutlu kılacak ve toplumun mutluluğuna katkıda bulunacak bir meslek sahibi olmalarını ve bir üst kuruma hazır olmalarını sağlamak.*

## BÖLÜM IV: AMAÇ, HEDEF VE EYLEMLER

### TEMA I: EĞİTİM VE ÖĞRETİME ERİŞİM

Eğitim ve öğretime erişim okullaşma ve okul terki, devam ve devamsızlık, okula uyum ve oryantasyon, özel eğitime ihtiyaç duyan bireylerin eğitime erişimi, yabancı öğrencilerin eğitime erişimi ve hayat boyu öğrenme kapsamında yürütülen faaliyetlerin ele alındığı temadır.

#### Stratejik Amaç 1:

Kayıt bölgemizdeki okulöncesi, ilkokul ve ortaokul kademesindeki öğrencilerin okullaşma oranlarını artıran, uyum ve devamsızlık sorunlarını gideren etkin bir eğitim ve öğretime erişim süreci hâkim kılınacaktır.

**Stratejik Hedef 1.1.** Okulumuz kayıt bölgesindeki okulöncesi, ilkokul ve ortaokul öğrencilerin okullaşma oranları artırılacak, uyum, devamsızlık ve tamamlama sorunları giderilecektir.

#### Performans Göstergeleri

No	PERFORMANS GÖSTERGESİ	Mevcut	HEDEF				
		2018	2019	2020	2021	2022	2023
PG.1.1.1	İlkokul birinci sınıf öğrencilerinden en az bir yıl okul öncesi eğitim almış olanların oranı (%) (ilkokul)	%83	%85	%87	%90	100%	100%
PG.1.1.2	Kayıt bölgesindeki öğrencilerden okula kayıt yaptıranların oranı (%)	%100	%100	%100	%100	%100	%100
PG.1.1.3	Okula yeni başlayan öğrencilerden oryantasyon eğitimine katılanların oranı (%)	%100	%100	%100	%100	%100	%100
PG.1.1.4	Bir eğitim ve öğretim döneminde 20 gün ve üzeri devamsızlık yapan öğrenci oranı (%)	11%	%10	%9	%8	%7	%5
PG.1.1.5	Bir eğitim ve öğretim döneminde 20 gün ve üzeri devamsızlık yapan yabancı öğrenci oranı (%)	%0,5	%0	%0	%0	%0	%0
PG.1.1.6	8. Sınıftan mezun olan öğrencilerimizin bir üst ortaöğretim kurumuna yerleşme oranı (%)	%100	%100	%100	%100	%100	%100
PG.1.1.7	8.Sınıf mezun olan öğrencilerin ortaöğretimi terk eden öğrenci sayısı	5	4	3	2	1	0
PG.1.1.8	Özel eğitime ihtiyaç duyan öğrenci ve ailelerine yönelik yıl içinde yapılan faaliyet sayısı	2	2	2	2	2	2

## Eylemler

No	Eylem İfadesi	Eylem Sorumlusu	Eylem Tarihi
1.1.1	Kayıt bölgesinde yer alan öğrencilerin tespit çalışması yapılacaktır.	Okul İdaresi	01 Eylül-20 Eylül
1.1.2	Devamsızlık yapan öğrencilerin tespiti ve erken uyarı sistemi için çalışmalar yapılacaktır.	Müdür Yardımcısı	01 Eylül-20 Eylül
1.1.3	Yeni kayıtla okulumuza gelen öğrencilere yönelik uyum programları yapılacaktır.	Okul İdaresi Sınıf rehber Öğretmenleri	01 Eylül-10 Eylül
1.1.4	Devamsızlık yapan öğrencilerin velileri ile özel aylık toplantı, görüşmeler ve ev ziyaretleri yapılacaktır.	Okul İdaresi Rehberlik Servisi, Sınıf rehber Öğretmenleri	Her ayın son haftası
1.1.5	Okulumuz 8.sınıftan mezun olan öğrencilerin ortaöğretime yerleştirme tercih işlemleri ve mezunların izlenmesi İstatistik Bilgi Kayıtları	Ortaokul Müdür Yardımcısı	01 Haziran 01 Eylül
1.1.6	Özel eğitime ihtiyaç duyan öğrenci ve ailelerine yönelik RAM'dan destek alınarak eğitim-bilgilendirme faaliyetleri yapılacaktır.	Rehberlik Servisi	Her eğitim öğretim yılında en az 2 kez
1.1.7	E-Okul verilerinin anlık takibi için veli portalının tanıtım faaliyeti yapılacaktır.	Öğretmenler	Ekim – Mart Ayları

## TEMA II: EĞİTİM VE ÖĞRETİMDE KALİTENİN ARTIRILMASI

Eğitim ve öğretimde kalitenin artırılması başlığı esas olarak eğitim ve öğretim faaliyetinin hayata hazırlama işlevinde yapılacak çalışmaları kapsamaktadır.

Bu tema altında akademik başarı, sınav kaygıları, sınıfta kalma, ders başarıları ve kazanımları, disiplin sorunları, öğrencilerin bilimsel, sanatsal, kültürel ve sportif faaliyetleri ile istihdam ve meslek edindirmeye yönelik rehberlik ve diğer mesleki faaliyetler yer almaktadır.

### Stratejik Amaç 2:

Öğrencilerimizin bilişsel, duygusal ve fiziksel olarak çok boyutlu gelişimini önemseyen nitelikli eğitim yapısı oluşturulacaktır.

*Stratejik Hedef 2.1.* Öğrenme kazanımlarını takip eden ve başta veli, okul ve çocuğun yakın çevresi olmak üzere tüm paydaşları sürece dâhil eden bir yönetim anlayışı ile öğrencilerimizin akademik başarıları artırılabacaktır.

## Performans Göstergeleri

No	PERFORMANS GÖSTERGESİ	Mevcut	HEDEF				
		2018	2019	2020	2021	2022	2023
PG. 2. 1. 1	Okulumuz veli ve öğrencilerine akademik başarılarımızı arttıracak bilgilendirme sunum ve eğitimler düzenleme sayısı	2	2	2	2	2	2
PG. 2. 1. 2	Okulumuz akademik başarı seviyesi. % (Sınıf tekrarı yapan öğrenci sayısının toplam öğrenciye oranı)	%100	%97	%100	%100	%100	%100
PG. 2. 1. 3	Her eğitim öğretim döneminde deneme sınavları düzenleme.(Sınav sayısı)	2	2	2	2	2	2
PG. 2. 1. 4	DYK ve İYEP kurslarına katılan öğrenci oranı	%100	%100	%100	%100	%100	%100
PG. 2. 1. 5	8. sınıftan mezun olan öğrencilerden merkezi sınavla öğrenci alan ortaöğretim kurumlarına yerleşenlerin oranı	%0	%5	%6	%7	%8	%10
PG. 2. 1. 6	Yabancı dil dersi yılsonu puanı ortalaması	66.9	68	69	70	71	72
	Matematik dersi yılsonu puan ortalaması	63	65	66	67	68	70
	Türkçe dersi yılsonu puan ortalaması	69	70	71	72	73	75
	Fen Bilimleri dersi yılsonu puan ortalaması	69	70	71	72	73	75
PG.2.1.7	Öğrenci başına okunan kitap sayısı	8	9	10	11	12	13
PG.2.1.8	Bir eğitim öğretim yılı içerisinde rehberlik servisinden rehberlik hizmeti alan öğrenci oranı	%100	%100	%100	%100	%100	%100
PG.2.1.9	Takdir Belgesi alan öğrenci oranı	%29	%30	%31	%32	%33	%34
PG.2.1.10	Teşekkür Belgesi alan öğrenci oranı	%29	%30	%31	%32	%33	%34

## Eylemler

No	Eylem İfadesi	Eylem Sorumlusu	Eylem Tarihi
2.1.1	Okulumuz veli ve öğrencilerine akademik başarılarımızı arttıracak bilgilendirme sunum ve eğitimler düzenlemek.	Rehberlik Servisi, Sınıf rehber Öğretmenleri	Ekim-Mart(Her Yıl)
2.1.2	Okulumuz akademik başarı seviyesine yönelik deneme sınavları düzenlemek.	Okul İdaresi Tüm Öğretmenleri	2 Ayda bir (Her Yıl)
2.1.3	Her eğitim öğretim yılı yayınlanan kılavuz ve öğrencilerimizin ihtiyaçlarına göre DYK ve İYEP kursları hakkında bilgilendirme ve açılan kurslara devamı sağlama.	Okul İdaresi	15 Eylül- 15 Ekim
2.1.4	Okulumuz 8. sınıf mezun olacak öğrencilerimize LGS hakkında bilgilendirme çalışmaları yapılması	Okul İdaresi Rehberlik Servisi, 8. sınıf rehber öğretmeni	Eylül-Şubat (Her Yıl)
2.1.5	8. sınıf öğrencilerine yönelik öğrenci koçluğu sistemi etkinleştirilecektir.	Okul Rehber Öğretmeni	Her eğitim öğretim yılında en az 2 kez
1.1.6	Yabancı dil öğretimini destekleyecek faaliyetler yapılacaktır. (Tiyatro, drama, söyleşi, diyalog, görsel sunu vb...)	Y. Dil Zümresi	Her eğitim öğretim yılında en az 1 kez
2.1.8	Değerler Eğitimi, Bilimsel ve Akademik Çalışmalar, ulusal ve uluslararası yarışmalar,	Belge Komisyonu	Her Eğitim öğretim Yılı sonu

	Sportif başarılar vb. alanlarda öne çıkan öğrencilere iftihar belgesi verilecektir.		
<b>2.1.9</b>	Türkçe öğretmenleri koordinesinde sınıf rehber öğretmenleri yürütücülüğüyle her öğrencinin aylık en az bir kitap okuması sağlanacaktır.	Türkçe Zümresi	01 Eylül-20 Eylül
<b>2.1.10</b>	Matematik eğitiminde öğrenci nitelik ve yeterliliklerinin yükseltilmesi için faaliyetler yapılacaktır.	Matematik Zümresi	Eğitim Öğretim yılı içerisinde
<b>2.1.11</b>	Türkçe eğitiminde öğrenci nitelik ve yeterliliklerinin yükseltilmesi için faaliyetler yapılacaktır.	Türkçe Zümresi	Eğitim Öğretim yılı içerisinde
<b>2.1.12</b>	Okulumuz sınıf ve salon kitaplıklarındaki kitap sayısı artırma çalışmaları, öğrencilere yönelik ödüllü okuma kampanyaları düzenlenerek okuyan öğrenciler ödüllendirilip okuma teşvik edilecek.	Okul İdaresi Okul Aile Birliği Tüm Öğretmenler	Ocak-Haziran (Her Yıl)

**Stratejik Hedef 2.2.** Öğrencilerimizin bilimsel, kültürel, sanatsal, sportif ve toplum hizmeti alanlarında etkinliklere katılımı artırılacak ve izlenecektir.

#### Performans Göstergeleri

No	PERFORMANS GÖSTERGESİ	Mevcut	HEDEF					
		2018	2019	2020	2021	2022	2023	
<b>PG. 2.2.1</b>	Bir eğitim öğretim yılı içerisinde gerçekleştirilen bilimsel, kültürel, sosyal, sportif, sanatsal etkinlik sayısı	a) Bilimsel etkinlik sayısı	1	2	2	2	2	2
		b) Sosyal-Kültürel etkinlik sayısı	2	3	4	5	6	7
		c) Sportif etkinlik sayısı	2	2	2	2	2	2
		d) Sanatsal etkinlik sayısı	1	1	2	2	2	2
<b>PG. 2.2.2</b>	Kulüp faaliyetleri kapsamında gerçekleştirilen toplum hizmetine katılan öğrenci oranı	%70	%75	%80	%85	%90	%100	
<b>PG. 2.2.3</b>	Okul sağlığı kapsamında gerçekleştirilen faaliyet-proje oranı (Beyaz bayrak, beslenme dostu, okul sağlığı vb.)	%100	%100	%100	%100	%100	%100	
<b>PG. 2.2.4</b>	Okul dışı öğrenme ortamlarına (Müze, Ören yeri, Gençlik Merkezi, Tarihi dokular vb.) ziyaret gerçekleştiren öğrenci oranı	%70	%80	%90	%95	%100	%100	
<b>PG. 2.2.5</b>	8. Sınıf mezun olacak öğrencilerimize ortaöğretim tanıtım gezisi düzenleme	1	1	1	1	1	1	
<b>PG. 2.2.6</b>	Mesleki rehberlik faaliyetlerinin yapılması, MEGEP tarafından hazırlanan, tanıtım videolarının izletilmesi (Öğrenci sayısı)	%100	%100	%100	%100	%100	%100	
<b>PG. 2.2.7</b>	Kariyer günleri tanıtımı yapılarak, çeşitli meslek guruplarından kişilerle seminerler düzenlenmesi	1	2	2	2	2	2	
<b>PG. 2.2.8</b>	Bir eğitim ve öğretim döneminde bilimsel, kültürel, sanatsal ve sportif alanlarda en az bir faaliyete katılan öğrenci oranı	%70	%75	%80	%85	%90	%100	
<b>PG. 2.2.9</b>	Okulda açılan sosyal kulüp sayısı	7	7	7	7	7	7	
<b>PG. 2.2.10</b>	Beyaz Bayrak Sertifika Sayısı (0-1)	0	1	1	1	1	1	

## Eylemler

No	Eylem İfadesi	Eylem Sorumlusu	Eylem Tarihi
2.2.1	Öğrencilerin talepleri doğrultusunda sosyal kulüplerin kurulması sağlanacaktır.	Tüm Öğretmenler	01 Eylül-20 Eylül
2.2.2	Kulüplerin gerçekleştireceği toplum hizmetinin Belirli Gün ve Haftalar Çizelgesi dikkate alınarak planlanması sağlanacaktır.	Sosyal Kulüp Sorumlusu Öğretmenler	01 Eylül-20 Eylül
2.2.3	Eğitim öğretim yılı içerisinde hijyen eğitimi, sağlıklı beslenme ve obezite, hareketli yaşam konularında eğitimler düzenlenecektir.	Okul İdaresi	Eğitim Öğretim yılı içerisinde
2.2.4	Okulumuz 8. sınıf mezun olacak öğrencilerimize LGS hakkında bilgilendirme çalışmaları yapılması	Okul İdaresi Rehberlik Servisi, 8. sınıf rehber öğretmeni	Şubat (Her Yıl)
2.2.5	Okulumuz 7-8. sınıf öğrencilerine yönelik okul tanıtım gezilerinin düzenlenmesi	Okul İdaresi, Sınıf rehber Öğretmeni	Nisan ayı içerisinde
2.2.6	Mesleki tanıtım faaliyetlerinin planlanması	Rehberlik Servisi	Her Öğretim Dönemi Başı
2.2.7	Kariyer tanıtım seminerlerine katılacak meslek sahibi kişilerle görüşülmesi	8. sınıf rehber öğretmeni	Mart (Her yıl)
2.2.8	Beyaz bayrak, beslenme dostu okul projelerine başvuru yapılacaktır.	Okul Müdürü koordinesinde tüm öğretmenler	Eğitim Öğretim yılı içerisinde
2.2.9	Çeşitli STK'lar işbirliğinde farkındalık eğitimleri, sosyal ve kültürel etkinlikler düzenlenecektir.	Okul İdaresi	Eğitim Öğretim yılı içerisinde
2.2.10	Okul içerisinde Gençlik Spor Müdürlüğü ile işbirliği içerisinde sportif turnuvalar düzenlenecektir.	Okul Müdürü koordinesinde tüm öğretmenler	Eğitim Öğretim yılı içerisinde
2.2.11	İl milli eğitim müdürlüğü Ar-Ge birimi ile işbirliği içerisinde tüm öğretmenlerimize yönelik bilimsel eğitimler düzenlenecektir.	Okul Müdürü koordinesinde tüm öğretmenler	Eğitim Öğretim yılı içerisinde
2.2.12	Tübitak, Erasmus, e-Twinning projeleri ile alakalı başvurular yapılacaktır.	Okul Müdürü koordinesinde tüm öğretmenler	Eğitim Öğretim yılı içerisinde
2.2.13	Yakın çevredeki "Okul Dışı Öğrenme Ortamları" tanıtılacak ve ziyaretler gerçekleştirilecektir.	Okul Müdürü koordinesinde tüm öğretmenler	Eğitim Öğretim yılı içerisinde



### TEMA III: KURUMSAL KAPASİTE

#### Stratejik Amaç 3:

Okulumuzun beşeri, mali, fiziki ve teknolojik unsurları ile yönetim ve organizasyonu, eğitim ve öğretimin niteliğini ve eğitime erişimi yükseltecek biçimde geliştirilecektir.

**Stratejik Hedef 3. 1.** Okulumuz personelinin mesleki yeterlilikleri ile iş doyumunu ve motivasyonları artırılacaktır.

(Öğretmenlerin meslekî gelişimi (hizmet içi eğitim, eğitim ve öğretim ile ilgili konferans ve çalıştay vb. etkinlikler, yüksek lisans ve doktora, profesyonel gelişim ağları, yabancı dil.), Öğretmenlik meslek etiği, Personele yönelik sosyal, sportif ve kültürel faaliyetler, İş doyumunu ve motivasyonu artırmaya yönelik faaliyetler, Haftalık ders programlarının etkililik ve verimlilik esasına göre oluşturulması, Personele bilgi ve becerilerine uygun görevler verilmesi, Öğretmenlere ait fiziksel mekânların geliştirilmesi, Temizlik, güvenlik ve sekreteryaya gibi alanlardaki destek personeli ihtiyacının giderilmesi... gibi konularda göstergeler)

#### Performans Göstergeleri

No	PERFORMANS GÖSTERGESİ	Mevcut	HEDEF				
		2018	2019	2020	2021	2022	2023
PG. 3. 1. 1	Okulda “Biz” kültürü oluşturmaya yönelik gezi, piknik vb. organizasyon sayısı	1	2	4	4	4	4
PG. 3. 1. 2	Bir eğitim öğretim yılı içerisinde hizmet içi eğitim faaliyetlerine katılan öğretmen oranı	%40	%50	%60	%70	%80	%100
PG. 3. 1. 3	Kurum personeli memnuniyet oranı	%70	%80	%90	%100	%100	%100
PG. 3. 1. 4	Bilimsel ve sanatsal etkinliklere katılan öğretmen sayısı	0	0	1	1	1	1
PG. 3. 1. 5	Ödül alan personel sayısı	0	2	2	2	2	2
PG. 3. 1. 6	Uluslararası hareketlilik programlarına katılan öğretmen sayısı	0	0	1	1	1	1
PG. 3. 1.7	Ulusal projelerde yürütücülük görevi üstlenen öğretmen sayısı	0	0	1	1	1	1
PG. 3. 1. 8	Lisansüstü eğitim sahibi personel sayısı	0	1	2	3	4	5

## Eylemler

No	Eylem İfadesi	Eylem Sorumlusu	Eylem Tarihi
3.1.1	Okul idaresi koordinesinde öğretmen motivasyonunu arttırmaya yönelik etkinlikler planlanacaktır.	Okul İdaresi	Her eğitim öğretim yılında en az 2 kez
3.1.2	Kurumumuza ataması gerçekleştirilen öğretmenlerin uyum sürecini hızlandırmak için "Hoş geldin Öğretmenim Temalı" etkinlikler düzenlenecektir.	Okul Müdürü koordinesinde tüm öğretmenler	Eğitim Öğretim yılı içerisinde
3.1.3	Talep edilen hizmet içi eğitim faaliyetlerini tespit etmek için anket düzenlenecektir. İlgili anket sonuçları insan kaynakları şube müdürlüğüne bildirilecektir.	Okul İdaresi	Eğitim Öğretim yılı içerisinde
3.1.4	Kurum içerisinde "Proje Kulübü" kurulacaktır.	Okul İdaresi	Eğitim Öğretim yılı içerisinde
3.1.5	Kararlar yönetim anlayışıyla hareket edilerek okul toplumunun görüşleri doğrultusunda alınacaktır.	Okul Müdürü koordinesinde tüm öğretmenler	Eğitim Öğretim yılı içerisinde
3.1.6	Ulusal-Uluslararası Hareketlilik kapsamında programlara katılan öğretmen(ler) kurum içi bilgilendirme sunumu gerçekleştireceklerdir.	Okul Müdürü koordinesinde tüm öğretmenler	Eğitim Öğretim yılı içerisinde
3.1.7	Yıl içerisinde planlanan proje başvurularında görev almak isteyen öğretmenlerin belirlenmesi amacıyla faaliyetler gerçekleştirilecektir.	Okul İdaresi	Eğitim Öğretim yılı içerisinde
3.1.8	Öğretmenlerin lisansüstü eğitime yönlendirilmesi teşvik edilecektir.	Okul İdaresi	Eğitim Öğretim yılı içerisinde

**Stratejik Hedef 3. 2.** Okulumuzun mali kaynakları, fiziki altyapıyı iyileştirecek şekilde güçlendirilecek ve görünürlük faaliyetleri gerçekleştirilecektir.

(Okul ve çevresinin temizliği, Okul ve çevresinin güvenliği, Engelli erişimine uygunluk, Kütüphane ve laboratuvarlar, Tasarım ve beceri atölyeleri, Okul bahçesi, konferans salonu, spor salonu, toplantı odaları, atölyeler, öğretmenler odası, Teknolojik altyapı, Bütçe kullanımı (ortaöğretim kurumları için), Girişimcilik, Mali destek sağlanması, Pansiyon, Yemekhane, Bakım ve onarım, Donatım, Sosyal, sanatsal, sportif ve kültürel faaliyet alanlarının geliştirilmesi, Kaynak tasarrufu, Yeşil alanlar, İş sağlığı ve güvenliği gibi hususlarda göstergeler...)

### Performans Göstergeleri

No	PERFORMANS GÖSTERGESİ	Mevcut	HEDEF				
		2018	2019	2020	2021	2022	2023
PG.3.2.1	Öğrenci başına düşen sosyal, sanatsal, sportif ve kültürel faaliyet alanı (metrekare)	4	4	4	4	4	4
PG.3.2.2	Yıllık bazda oluşturulan okul bütçesinden öğrenci başına düşen miktar (TL)	75	100	100	105	110	115
PG.3.2.3	Okulun özel gereksinimli bireylerin kullanımına uygunluğu (0-1)	0	0	1	1	1	1
PG.3.2.4	Okulda oluşturulan Tasarım Beceri Atölyesi sayısı	0	1	1	1	1	1
PG.3.2.5	Kurum dışı kaynaklardan (hayırseverlerden, hamilerden vb.) okula aktarılan maddi yardım miktarı (TL)	1000	1500	2000	2000	2000	2000
PG.3.2.6	Okul internet sayfasının görüntülenme sayısı	500	600	700	800	900	1000
PG.3.2.7	Paydaşların karar alma süreçlerine katılımı için gerçekleştirilen faaliyet sayısı	2	2	2	2	2	2
PG.3.2.8	Okul ve Sınıf Kütüphanesindeki toplam kitap sayısı	750	800	850	900	950	1000
PG.3.2.9	Bir eğitim öğretim yılı içerisinde velilere yönelik gerçekleştirilen etkinlik sayısı (Bilimsel, sosyal, sportif, sanatsal vb.)	1	2	2	2	2	2

### Eylemler

No	Eylem İfadesi	Eylem Sorumlusu	Eylem Tarihi
3.1.1	Okulun özel gereksinimli bireylerin kullanımına yönelik fiziksel eksiklikleri tamamlanacaktır.	Okul İdaresi	Her eğitim öğretim yılında en az 2 kez
3.1.2	Eğitim öğretim yılı başında düzenlenen okul aile birliği toplantısında öğrenci başına düşen miktar hesaplanarak duyurusu yapılacaktır.	Okul Müdürü koordinesinde tüm öğretmenler	Eğitim Öğretim yılı içerisinde
3.1.3	Okulun fiziki imkânları ve mali kaynaklarına göre Tasarım Beceri Atölyeleri kurulacaktır.	Okul İdaresi	Eğitim Öğretim yılı içerisinde
3.1.4	Özel gereksinimli öğrenciler için önlemler alınacaktır.	Okul İdaresi	Eğitim Öğretim yılı içerisinde

## V. BÖLÜM: MALİYETLENDİRME

### 2019-2023 Stratejik Planı Faaliyet/Proje Maliyetlendirme Tablosu

Kaynak Tablosu	2019	2020	2021	2022	2023	Toplam
Genel Bütçe	15.000	17.000	18.000	19.000	20.000	89.000
Okul Aile Birliği (Bağışlar)	4000	5000	5000	5000	5000	24.000
Kira Gelirleri	1500	1500	1500	1500	1500	7.500
İl-İçte MEM Aktarım Gelirleri	0	2000	3000	3000	3000	11.000
Vakıf ve Dernekler	0	0	0	0	0	0
Anasınıfı Gelirleri	6000	6000	7000	7000	7000	33.000
Valilikler ve Belediyelerin Katkısı	0	0	0	0	0	0
<b>TOPLAM</b>	<b>26.500</b>	<b>31.500</b>	<b>34.500</b>	<b>35.500</b>	<b>36.500</b>	<b>164.500</b>

## VI. BÖLÜM: İZLEME VE DEĞERLENDİRME

Yaylacık İlk-Ortaokulu 2019-2023 yıllarını kapsayan dönem için Stratejik Planı izleme ve değerlendirme çalışmalarında 5 yıllık Stratejik Planın izlenmesi ve 1 yıllık gelişim planının izlenmesi olarak ikili bir ayrıma gidilecektir. Stratejik planın izlenmesinde 6 aylık dönemlerde izleme yapılacaktır. Yıllık planın uygulanmasında yürütme ekipleri ve eylem sorumlularıyla aylık ilerleme toplantıları yapılacaktır. Toplantıda bir önceki ayda yapılanlar ve bir sonraki ayda yapılacaklar görüşülüp karara bağlanacaktır. Planın başarısı için her dönem içinde yıllık olarak ihtiyaçlarımıza göre revize edilmesi gerekmektedir. Strateji planının 'strateji geliştirme ekibi' tarafından izlenmesi kurumsal bir gereklilik olarak görülmektedir. İzleme ve Değerlendirme aşağıdaki esaslara bağlı kalınarak yapılacaktır. İzleme ve değerlendirmede şunlara dikkat edilecektir.

Ne yaptık, başardığımızı nasıl anlarız, uygulama ne kadar etkili oluyor, neler değiştirilmelidir. Her eğitim ve öğretim yılı başında o yıl gerçekleştirilecek her bir hedef veya faaliyet için, sorumlu kişiler belirlenecektir. Her dönemi için veya faaliyet için bir eylem planları hazırlanacaktır. Sorumlu kişi veya ekipler her yarıyıl rapor düzenleyerek amaca ulaşma veya hedefin gerçekleşme düzeyi hakkında bilgi sunacaklardır. Faaliyetler performans göstergelerine göre değerlendirilecektir. Bu bakımdan her çalışma öncesinde performans göstergeleri gözden geçirilecektir. Çalışmalarda verilerin kullanılması ve her şeyin rakamlarla ifade edilmesi sağlanacaktır. Tüm çalışmalar şeffaflık ve hesap verebilirlik ilkesine uygun olarak gerçekleştirilecektir.